



Booklets

RENIECYT - LATINDEX - Research Gate - DULCINEA - CLASE - Sudoc - HISPANA - SHERPA

UNIVERSIA - E-Revistas - Google Scholar - DOI - REDIB - Mendeley - DIALNET - ROAD - ORCID

Title: La inversión Pública en el desarrollo turístico rural de la provincia de Santa Elena

Author: José Giovanni PALACIOS-MELÉNDEZ, Libi Carol CAAMAÑO-LÓPEZ, Isauro Honorio DOMO-MENDOZA, Divar CASTRO-LOOR

Editorial label ECORFAN: 607-8324
BECORFAN Control Number: 2017-02
BECORFAN Classification (2017): 271017-0112

Pages: 24
RNA: 03-2010-032610115700-14

ECORFAN-México, S.C.

244 – 2 Itzopan Street
La Florida, Ecatepec Municipality
Mexico State, 55120 Zipcode
Phone: +52 1 55 6159 2296
Skype: ecorfan-mexico.s.c.

E-mail: contacto@ecorfan.org
Facebook: ECORFAN-México S. C.

Twitter: @EcorfanC:

www.ecorfan.org

Holdings

Bolivia	Honduras	China	Nicaragua
Cameroon	Guatemala	France	Republic of the Congo
El Salvador	Colombia	Ecuador	Dominica
Peru	Spain	Cuba	Haití
Argentina	Paraguay	Costa Rica	Venezuela
Czech Republic			

8th INTERNATIONAL CONGRESS

**SMEs in Latin America and the Caribbean: New challenges in accounting,
auditing, entrepreneurs and innovation**



AUTORES:

ESTUDIANTES DEL 3-1 / 3-2 / 3-3

PROYECTO INTEGRADOR

MATERIA INTEGRADORA: MACROECONOMÍA

PERIODO: 2017 – 1

CARRERA DE EMPRESAS.

8th INTERNATIONAL CONGRESS

SMEs in Latin America and the Caribbean: New challenges in accounting, auditing, entrepreneurs and innovation



Introducción

El Ecuador está dividido en 24 provincias, una de ellas es Santa Elena denominada la provincia número 24 en su historia luego de independizarse del Guayas. Su potencial económico se centra en la explotación del petróleo, la pesca y el turismo, las mismas que al pasar los años han ido evolucionando permitiendo que su aporte a la provincia sea más fructífero.

8th INTERNATIONAL CONGRESS

SMEs in Latin America and the Caribbean: New challenges in accounting, auditing, entrepreneurs and innovation



(Chaw, 2014) Ha indicado que la inversión pública es la recurrencia del recaudo de dinero de los diferentes impuestos procedentes de las entidades gubernamentales, con el fin de reinvertir en la población a través de servicios, desarrollo de proyectos productivos, obras, infraestructura, promoción de las actividades comerciales, incentivo en la creación y desarrollo de las empresas, generación de empleo, sobre todo, mejorar la calidad de vida de manera general.

8th INTERNATIONAL CONGRESS

SMEs in Latin America and the Caribbean: New challenges in accounting, auditing, entrepreneurs and innovation



Según estudios realizados por (OMT, 2017) durante décadas, el turismo ha experimentado una profunda diversificación, hasta convertirse en uno de los sectores económicos que crecen con mayor rapidez en el mundo. Vale destacar que cada país se ha desarrollado en sus mejores aspectos, es decir potencializando las fuentes, tales como; gastronómico, cultural, religioso, sus playas entre otros, que representan de cierto modo un ingreso económico en el mismo.

8th INTERNATIONAL CONGRESS

SMEs in Latin America and the Caribbean: New challenges in accounting, auditing, entrepreneurs and innovation



Según (Elena, 2013)“La inversión pública constituye un factor fundamental para promover el Buen Vivir de la ciudadanía y que debe ser conocida por todas y todos “es decir, mejora condiciones de vida de la población, promueve la producción y fortalece las capacidades de las familias y desarrolla el conocimiento en el ámbito turístico.

El presente proyecto se basa en analizar las condiciones en las que se encuentra el turismo rural del cantón Santa Elena, por esta razón, resulta de gran importancia realizar la investigación con el fin de distinguir correctamente los puntos débiles o puntos fuertes que presenta el sector, de tal manera que se consiga fortalecer estratégicamente las zonas rurales por parte del sector público de Santa Elena, manteniendo un enfoque progresivo en el turismo interno.

8th INTERNATIONAL CONGRESS

SMEs in Latin America and the Caribbean: New challenges in accounting, auditing, entrepreneurs and innovation



Objetivo general.

Analizar la participación de la inversión pública por parte de la prefectura del cantón Santa Elena, mediante la identificación de los niveles de los recursos económicos destinados para el desarrollo rural del cantón Santa Elena.

8th INTERNATIONAL CONGRESS

SMEs in Latin America and the Caribbean: New challenges in accounting, auditing, entrepreneurs and innovation



OBJETIVOS ESPECÍFICOS

- Identificar la influencia que tiene la inversión pública para el desarrollo del turismo rural, direccionado hacia una eficiente distribución de los recursos económicos por parte de las instituciones públicas del cantón Santa Elena.
- Examinar la priorización de los presupuestos participativos de cobertura cantonal por parte de la prefectura del cantón Santa Elena, para que exista un incremento del área turística local y provincial.

8th INTERNATIONAL CONGRESS

SMEs in Latin America and the Caribbean: New challenges in accounting, auditing, entrepreneurs and innovation



La inversión y su aporte en la economía.

Según (Maksymuik, 2015) expreso que invertir en Ecuador es una gran idea porque es un país con un gobierno estable, una economía en crecimiento y nación en desarrollo con muchas oportunidades de inversión.

Por estas razones los encargados de realizar inversiones son el gobierno nacional, entidades públicas, gobiernos autónomos descentralizados, ministerios del estado, estos deben regirse a procedimientos, leyes y normas que les permita obtener beneficios de inversión.

8th INTERNATIONAL CONGRESS

SMEs in Latin America and the Caribbean: New challenges in accounting, auditing, entrepreneurs and innovation



Las reflexiones de (Roy, 2012) indica que para las inversiones de cualquier tipo que fuere se debe crear un presupuesto que contengan los gastos a realizar, se debe tener en claro que al momento de que una persona asuma el mandato de la función ejecutiva presenta su plan de inversiones, lo cual debe ser aprobada por la asamblea nacional.

8th INTERNATIONAL CONGRESS

SMEs in Latin America and the Caribbean: New challenges in accounting, auditing, entrepreneurs and innovation



El gobierno y su impulso en temas de inversión pública.

Las referencias de (Soto & Herrera, 2013) avalan que el Ecuador está tomando posicionamiento como destino de inversiones turísticas, gracias a la constante participación de talleres de inversión realizados por el gobierno, y la publicidad que ha conseguido poco a poco por medio de las herramientas tecnológicas actuales. La inversión pública impulsa de manera positiva en el crecimiento económico de forma inclusiva con cambios de estructura a largo plazo, siendo de gran importancia llevar una evaluación constante del monto en la inversión con el fin de obtener mayor impacto socioeconómico.

8th INTERNATIONAL CONGRESS

SMEs in Latin America and the Caribbean: New challenges in accounting, auditing, entrepreneurs and innovation



METODOLOGÍA.

La presente investigación es el resultado de los siguientes enfoques cualitativo y cuantitativo el mismo que se basa en la recolección de los diversos datos sin una debida comprobación numérica, donde se podrán ir desarrollando preguntas del proceso investigativo antes, durante o después, por lo cual el investigador va a verificar la problemática latente correspondiente en la inversión pública en el desarrollo turístico rural del cantón Santa Elena.

8th INTERNATIONAL CONGRESS

SMEs in Latin America and the Caribbean: New challenges in accounting, auditing, entrepreneurs and innovation



La presente investigación **“las variables explicativas de la oferta de turismo en la península de Santa Elena”** pretende aportar con información útil y sobre todo que permita entender como una distribución equitativa de los recursos en el ámbito turístico puede desde la perspectiva política, trazar el camino para un mejor aprovechamiento de los recursos por parte de los visitantes, así como, generar ventajas competitivas entre los oferentes del servicio.

8th INTERNATIONAL CONGRESS

SMEs in Latin America and the Caribbean: New challenges in accounting, auditing, entrepreneurs and innovation



Mientras que en el enfoque cualitativo-cuantitativo permitirá que se realice la recolección de datos por medio de entrevistas y encuestas, técnicas muy trascendentales cuyos resultados serán presentados en cuadros y tablas estadísticas con el objeto de analizarlas e interpretarlas y ver como se está manejando la inversión pública en el desarrollo turístico rural del cantón Santa Elena.

8th INTERNATIONAL CONGRESS

SMEs in Latin America and the Caribbean: New challenges in accounting, auditing, entrepreneurs and innovation



Resultados

Con respecto al tipo de negocio que poseen los encuestados, prevalece que el 29% corresponde a hoteles y casi a la par, se encuentra Alojamiento familiar con el 28%, cifras que podemos constatar son rentables para estos negocios en el sector turístico, mientras que el 19% optó por responder que posee otro tipo de alojamiento en particular en la parroquia Manglaralto.

Tabla.1 tipo de negocio

	Frecuencia	Porcentaje	Porcentaje válido	Porcentaje acumulado
Hotel	74	28,9	29,1	29,1
Cabaña	43	17,3	17,4	46,6
Alojamiento familiar	68	27,3	27,5	74,1
Apartamento turístico	18	7,2	7,3	81,4
Otros	46	18,5	18,6	100,0
Total	249	99,2	100,0	

8th INTERNATIONAL CONGRESS

SMEs in Latin America and the Caribbean: New challenges in accounting, auditing, entrepreneurs and innovation



Resultados

Tipo de relación laboral

	Frecuencia	Porcentaje	Porcentaje válido	Porcentaje acumulado
Válidos				
Propietario/socio	140	56,2	57,4	57,4
Empleado	104	41,8	42,6	100,0
Total	244	98,0	100,0	
Perdidos				
99	5	2,0		
Total	249	100,0		

Al realizar las preguntas sobre el tipo de relación laboral que tiene el negocio, manifestaron que el 57% son propietarios / socios, frente a un 43% en empleados, los cuales están encargados de las principales áreas, dando a conocer que la mayoría de dueños habitan en sus establecimientos y no todos son nativos del sector

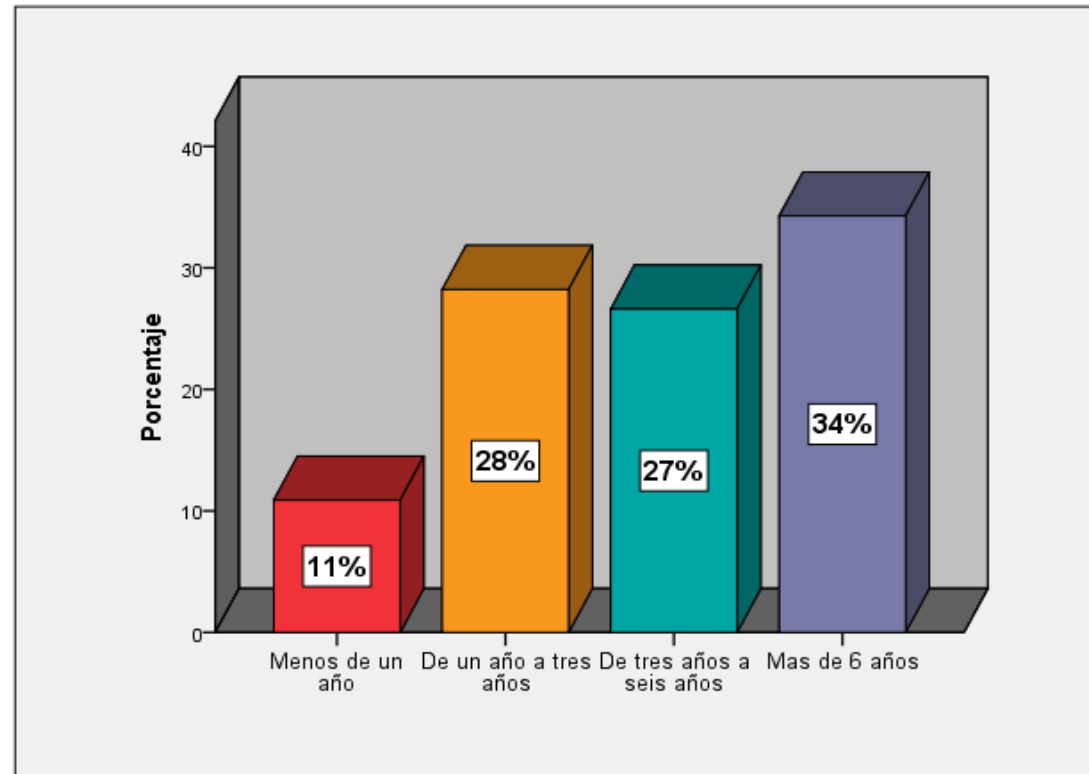
8th INTERNATIONAL CONGRESS

SMEs in Latin America and the Caribbean: New challenges in accounting, auditing, entrepreneurs and innovation



Antigüedad del negocio

Con respecto a la variable direccionada a la antigüedad del negocio, el 34% tienen Más de 6 años, el 28% tiene De un año a tres años, con estos datos podemos decir que los negocios referentes al turismo, cuentan con varios años desde su creación y, se mantienen firme en la competencia turística, frente al 11% que tiene Menos de un año, las cuales también contribuyen al crecimiento económico de las respectivas zonas.



8th INTERNATIONAL CONGRESS

SMEs in Latin America and the Caribbean: New challenges in accounting, auditing, entrepreneurs and innovation



ESTANCIA PROMEDIO DE VISITAS EN SU NEGOCIO

Del total de encuestados, la mayor proporción considera que la estancia de turistas en su negocio se promedia entre 2 y 3 días, lo cual da a entender que los clientes no se sienten insatisfechos en su totalidad con el servicio que obtienen, sin embargo un 24% de turistas solo se quedan en los hoteles, hosterías, cabañas o alojamiento familiar con una duración de un día, y con una menor dimensión indica que la estadía dura entre 3 y 4 días, es decir los residentes aprovechan los diferentes beneficios que le ofrece el negocio y por ende se sienten satisfechos del mismo.

	Frecuencia	Porcentaje	Porcentaje válido	Porcentaje acumulado
Válidos	Solo 1 día	60	24,1	24,1
	Entre 2 y 3 días	109	43,8	67,9
	Entre 3 y 4 días	38	15,3	83,1
	Entre 4 y 5 días	14	5,6	88,8
	Más de 5 días	28	11,2	100,0
	Total	249	100,0	100,0

8th INTERNATIONAL CONGRESS

SMEs in Latin America and the Caribbean: New challenges in accounting, auditing, entrepreneurs and innovation

MOTIVOS DE LOS TURISTAS PARA LA ELECCIÓN DEL DESTINO TURÍSTICO

	Respuestas		Porcentaje de casos
	N.º	Porcentaje	
Atractivos turísticos	174	16,3%	70,7%
Escape al ambiente cotidiano	128	12,0%	52,0%
Visitar familiares y amigos	90	8,4%	36,6%
Verano	82	7,7%	33,3%
Ecoturismo	78	7,3%	31,7%
Ocio	113	10,6%	45,9%
Atractivos culturales	78	7,3%	31,7%
Diversión	165	15,4%	67,1%
Práctica deportiva	125	11,7%	50,8%
Otras	35	3,3%	14,2%
Total	1068	100,0%	434,1%

La grafica muestra que la mayor cantidad de encuestados, el 71%, piensa que se centra más en los atractivos turísticos y el 64% en diversión, los diferentes atractivos turísticos que presenta la parroquia Manglaralto con sus diferentes comunas son: discotecas, hosterías, hoteles, sitios gastronómicos, etc. No obstante, una menor proporción de respuestas manifestaron que por otros motivos los turistas acuden a los diversos sitios, uno de ellos es el ecoturismo.

8th INTERNATIONAL CONGRESS

SMEs in Latin America and the Caribbean: New challenges in accounting, auditing, entrepreneurs and innovation



CÓMO CONSIDERA USTED LA GESTIÓN DE LA PREFECTURA EN EL ÁREA TURÍSTICA DE SU SECTOR

	Frecuencia	Porcentaje	Porcentaje válido	Porcentaje acumulado
Muy buena	17	6,8	6,8	6,8
Buena	69	27,7	27,7	34,5
Aceptable	36	14,5	14,5	49,0
Regular	90	36,1	36,1	85,1
Mala	37	14,9	14,9	100,0
Total	249	100,0	100,0	

En relación a la gestión que realiza la prefectura en las diferentes zonas de turismo de la provincia de Santa Elena, se puede evidenciar que el 35% considera regular las obras realizadas por parte de la autoridad, las obras realizadas de mucho tiempo atrás no son mejoradas, ni mucho menos se ha llevado a cabo nuevas obras, es por esto que los habitantes de las comunas consideran que la administración de la prefectura no es favorecedora para el turismo de los sectores estudiados

8th INTERNATIONAL CONGRESS

SMEs in Latin America and the Caribbean: New challenges in accounting, auditing, entrepreneurs and innovation



HA REALIZADO LA PREFECTURA EN SU SECTOR ALGUNA INVERSIÓN EN LOS 2 ÚLTIMOS AÑOS QUE A SU CRITERIO INCREMENTO EL NÚMERO DE VISITAS

Con respecto a los datos obtenidos, se cuestionó si la prefectura ha realizado inversiones durante los dos últimos años, en su mayoría el 45% respondió que no y un 44% respondió a favor de la institución; sin embargo; no causa relevancia, debido a que se invierte en obras pequeñas que están dentro de lo común, sin causar expectativa positiva en cuanto a la vista que desean obtener los visitantes. Es decir que se necesita realizar nuevas obras y mejorar o actualizar las construcciones antiguas, por esto es necesario la innovación que se le dé a los sectores turísticos.

	Frecuencia	Porcentaje	Porcentaje válido	Porcentaje acumulado
Válidos	Si	111	44,6	44,8
	No	108	43,4	88,3
	NS/NC	29	11,6	100,0
	Total	248	99,6	100,0
Perdidos	99	1	,4	
Total	249	100,0		

8th INTERNATIONAL CONGRESS

SMEs in Latin America and the Caribbean: New challenges in accounting, auditing, entrepreneurs and innovation



Conclusiones

Dado que la inversión pública está ligada a políticas fiscales que proponen que un país, ciudad o comunidad no puede endeudarse sin medir su nivel económico, sin embargo, en las comunas visitadas no se alcanza dichos parámetros, puesto que se han realizado ciertas inversiones en el sector público, pero que no causan mayor efecto en ingresos, más bien esto ha generado un endeudamiento para las comunidades.

En vista de que el turismo es una de las actividades que ha experimentado un continuo crecimiento, hasta transformarse en uno de los sectores que crecen con mayor rapidez convirtiéndolo en un motor clave del progreso socioeconómico y generador de fuentes de ingresos y empleo, es por esta razón que el turismo requiere de una atención prioritaria para su desarrollo.

References

- Akitoby, B., Hemming, R., & Schwartz, G. (2015). *Inversión pública y asociaciones público y privadas*. Washington D.C: División de español .
- baseli, V. (2015). <http://www.turismo.gob.ec/ecuador-se-fortalece-con-inversiones-en-el-sector-turistico/>.
- Bejarano, D. E. (2012). Obtenido de <http://repository.unimilitar.edu.co/bitstream/10654/14198/3/GarzonBejaranoDiegoEnrique2016.pdf>
- Ceidrán , F. (2013). *Turismo rural y desarrollo local*. Cuenca: Universidad la casilla.
- Chaw, L. R. (2014). La Provincia de Santa Elena y sus 3 Cantones. *La Provincia de Santa Elena y sus 3 Cantones*, 34.
- COMERCIO, E. (2017). *El turismo interno en el Ecuador generó 12,3 millones de viajes en el 2016*.
- Coraggio, J., Espinoza, P., & Guerrero , R. (2014). *Empleo y economía del trabajo en el Ecuador*. Quito- Ecuador: ILDIS-FES.
- Coronado, P., & Aguayo, E. (2006). *Inversión pública e inversión privada en Bolivia*. Madrid: Es: AEEADE.
- DONATTI, D. (2012). *Tipos de investigación*. Lima: Servicios editoriales S.A.
- Ecuador. (2011). Obtenido de <http://repositorio.upse.edu.ec/bitstream/46000/1764/1/GONZ%C3%81LEZ%20RODR%C3%8DGUEZ%20HAMILTON%20GILBERTO.pdf>
- El Universo . (2015). *Inversión pública* .
- Elena, p. e. (2013). *secretaría nacional de planificación y desarrollo*. Ecuador.
- Francisco , C., María del Carmen , C., & María, S. (2008). *Turismo rural y desarrollo local*. Univ de Castilla La Mancha.
- INEC. (2010). *Instituto nacional de estadísticas y censo*.
- Ivars Baidal, J. A. (2010). Turismo y espacios rurales. *Cervantes Virtual*, 74-76.
- Maksymuik , D. (2012). *Inversiones en Ecuador* .
- Maksymuik, D. (2015).
- Manuel, M. G. (2012). *El Turismo Rural Sostenible como una oportunidad de desarrollo de las pequeñas comunidades de los países en desarrollo*. Santo domingo.
- Ministerio de turismo. (2012). *Ministerio de turismo*. Obtenido de <http://www.turismo.gob.ec/ecuador-lo-tiene-todo-para-ser-una-potencia-turistica/>

Acknowledgements



ECORFAN®

© ECORFAN-Mexico, S.C.

No part of this document covered by the Federal Copyright Law may be reproduced, transmitted or used in any form or medium, whether graphic, electronic or mechanical, including but not limited to the following: Citations in articles and comments Bibliographical, compilation of radio or electronic journalistic data. For the effects of articles 13, 162,163 fraction I, 164 fraction I, 168, 169,209 fraction III and other relative of the Federal Law of Copyright. Violations: Be forced to prosecute under Mexican copyright law. The use of general descriptive names, registered names, trademarks, in this publication do not imply, uniformly in the absence of a specific statement, that such names are exempt from the relevant protector in laws and regulations of Mexico and therefore free for General use of the international scientific community. BECORFAN is part of the media of ECORFAN-Mexico, S.C., E: 94-443.F: 008- (www.ecorfan.org/ booklets)